

中职单招试题模板

《语文》

(文化课考试科目包括《语文》和《数学》两科, 各50分, 满分100分, 考试时间共60分钟)

注意事项：

- 1. 考生务必将自己的姓名、准考证号和考生号填写在指定位置。
- 2. 答案书写在答题卡上, 在试卷上作答无效。
- 3. 考试结束, 由监考人员将试题和答题卡一并收回。

题号	一	二	总分
分值	20	30	50

一、单项选择题（本题共 10 小题，每小题 2 分，共 20 分）

- 1. 下列词语中，加点字的读音完全相同的一项是（ ）
 - A.鲜 xiān 鲜红 新鲜 鲜为人知
 - B.强 qiáng 坚强 强大 发愤图强
 - C.差 chā 差错 参差 差强人意
 - D.便 pián 便宜 方便 便宜行事
- 2. 下列词语中有错别字的一项是（ ）
 - A.严厉 严肃 严谨
 - B.健康 健硕 健在
 - C.疾驰 疾病 嫉妒
 - D.刚劲 苍劲 强劲
- 3. 下列句子中，加点成语使用不正确的一项是（ ）
 - A.树缝里也漏出一两点路灯光，炯炯有神的，是渴睡人的眼。

- B.荷塘四面，长着许多树，蓊蓊郁郁的。
- C.《世间最美的坟墓》议论饱含激情，扣人心弦。
- D.一个明智的人应当具有举一反三的能力。

4. 下列各句中，有语病的一项是（ ）

- A.这高原的精灵，是离太阳最近的绿树。
- B.为了防止这样的事情不再发生，老师一遍一遍地叮嘱我们。
- C.水生植物之所以能够生活在水里，是因为它们能在水中呼吸。
- D.人类应该像山那样去思考，否则就会受到自然界的惩罚。

5. 下列句子中，没有使用比喻修辞的一项是（ ）

- A.叶子出水很高，像亭亭的舞女的裙。
- B.仿佛永远分离，却又终身相依。
- C.月光如流水一般。
- D.小屋恰似眉梢的痣一点。

6. 下列句子中，标点符号使用不正确的一项是（ ）

- A.每一种活着的東西（大概还有很多死了的东西），都会留意这声呼唤。
- B.于是你觉悟了：原来世界不止一个，原来你有那么多种有待探索和发现的世界。
- C.我很奇怪，红柳为什么不找个背风的地方猫着呢？
- D.是你去？还是他去？

7. 下列有关文学常识的表述，不正确的一项是（ ）

- A.《将进酒》的作者是唐代著名诗人李白，“将进酒”意译即“劝酒歌”。
- B.《琵琶行》是一首歌行体长诗，作者是杜甫。
- C.宋词是我国古典文学继唐诗之后的又一文学高峰。
- D.宋词可分为豪放、婉约两大流派。

8. 《林黛玉进贾府》节选自（ ）

- A. 《红楼梦》
- B. 《三国演义》
- C. 《西游记》
- D. 《水浒传》

9. 下列句子中，诵读节奏划分不正确的一项是（ ）

- A. 登高/而招，臂非/加长
- B. 吾尝/终日/而思矣，不如/须臾/之所学也
- C. 积土/成山，风雨/兴焉
- D. 蚓无/爪牙/之利，筋/骨/之强

10. 填入下列语段中最恰当的一项是（ ）

月光如流水一般，静静地（ ）在这一片叶子和花上。薄薄的青雾（ ）起在荷塘里。叶子和花仿佛在牛乳中（ ）过一样；又像（ ）着轻纱的梦。

- A. 泻 浮 洗 笼
- B. 淌 升 洗 罩
- C. 流 升 泡 蒙
- D. 泄 浮 泡 笼

二、作文（本题共 1 题，共 30 分）

时光荏苒，岁月如梭。转眼间我们就该毕业了，请你写一段感谢老师的话，要写明感谢的内容，表达感谢的心意，感情真挚，语言流畅，200 字以上。

《数学》

(文化课考试科目包括《语文》和《数学》两科,各50分,满分100分,考试时间共60分钟)

注意事项:

1. 考生务必将自己的姓名、准考证号和考生号填写在指定位置。
2. 答案书写在答题卡上,在试卷上作答无效。
3. 考试结束,由监考人员将试题和答题卡一并收回。

题号	一	二	三	总分
分值	10	10	30	50

一、单项选择题(本题共5小题,每小题2分,共10分)

1. 已知集合 $A = \{1, 2, 3, 4, 5\}$, $B = \{2, 4\}$, 则 $A \cup B = (\quad)$
A. $\{1, 2, 3\}$ B. $\{2, 4\}$ C. $\{1, 3, 5\}$ D. $\{1, 2, 3, 4, 5\}$
2. 已知 $f(x) = 3 - 2x$, 则 $f(-1) = (\quad)$
A. 5 B. 1 C. 3 D. -2
3. $\cos 60^\circ = (\quad)$
A. $-\frac{\sqrt{3}}{2}$ B. $-\frac{1}{2}$ C. $\frac{1}{2}$ D. $\frac{\sqrt{3}}{2}$
4. 已知数列 $2, 4, 6, 8, \dots, 2n$, 则它的第10项是 (\quad)
A. 39 B. 40 C. 20 D. 42

5. 直线 $y = \sqrt{3}x$ 的斜率为 ()

- A. 1 B. $\sqrt{3}$ C. $-\sqrt{3}$ D. -1

二、填空题 (本题共 5 小题, 每小题 2 分, 共 10 分)

6. 已知方程 $2^{x+1} = 2^3$, 则 $x =$ _____.

7. 已知向量 $\vec{a} = (1, 2)$, $\vec{b} = (3, 1)$, 则 $\vec{a} + \vec{b} =$ _____.

8. 若圆的标准方程为 $x^2 + (y-1)^2 = 3$, 则圆心坐标为_____.

9. $\lg 2 + \lg 5 =$ _____.

10. 等比数列 $\{a_n\}$ 中, $a_1 = 2$, 公比 $q = 3$, 则 $a_3 =$ _____.

三、计算题 (本题共 3 小题, 每小题 10 分, 共 30 分)

11. 求过点 $P(-1, 3)$, 且与直线 $2x - y + 3 = 0$ 平行的直线方程.

12. 已知 $y = a + b \sin x$, ($b > 0$) 的最大值是 3, 最小值是 1, 求 a, b 的值.

13. 已知等差数列 $\{a_n\}$ 中, $a_1 = 1$, $a_3 = 5$, 求 a_6 的值.

学前教育专业综合课程

《幼儿园教育活动设计与指导》

(专业综合课程考试科目包括《音乐基础》、《幼儿园教育活动设计与指导》、《自然科学基础知识》三科, 分别为 30 分、30 分、40 分, 满分 100 分, 考试时间共 60 分钟)

注意事项:

1. 考生务必将自己的姓名、准考证号和考生号填写在指定位置。
2. 答案书写在答题卡上, 在试卷上作答无效。
3. 考试结束, 由监考人员将试题和答题卡一并收回。

题号	一	二	总分
分值	20	10	30

一、单项选择题(本题共 10 小题, 每小题 2 分, 共 20 分)

1. 当雨后的天空出现了一道彩虹, 教师马上不失时机地组织幼儿观看, 这体现了幼儿园教育活动特点中的 ()
A. 广泛性和启蒙性
B. 随机性和潜在性
C. 趣味性和游戏化
D. 综合性和整合性
2. 幼儿园教师制定教育的最后形成阶段是 ()
A. 明确任务
B. 分析情况
C. 编写计划
D. 安排时间
3. 3 岁左右的幼儿在绘画方面上的发展特点基本处于 ()
A. 涂鸦期
B. 形象期
C. 模仿期
D. 象征期
4. 在学习《雨天的声音》的语言活动中, 教师通过让幼儿观看“雨天”和“小鼹鼠”图片的方式导入活动, 是利用了导入技能中的 ()
A. 作品导入
B. 音乐导入
C. 直观导入
D. 经验导入

5. 幼儿初学绘画时，通过“小鸡吃米”的方式练习画点，体现了幼儿园教育活动特点中的（ ）

- A. 广泛性和启蒙性
- B. 综合性和整合性
- C. 随机性和潜在性
- D. 趣味性和游戏化

6. 教师有计划、有目的地引领幼儿感知客观事物的方法是（ ）

- A. 观察法
- B. 讲解法
- C. 操作法
- D. 谈话法

7. 向幼儿解释和说明知识、材料、规定、要求等的教学方法是（ ）

- A. 观察法
- B. 讲解法
- C. 操作法
- D. 谈话法

8. 幼儿认识立体图形的一般顺序是（ ）

- A. 球体→正方体→圆柱体→长方体
- B. 圆柱体→正方体→球体→长方体
- C. 正方体→圆柱体→球体→长方体
- D. 球体→长方体→正方体→圆柱体

9. 最近发展区理论的提出者是（ ）

- A. 卢梭
- B. 维果斯基
- C. 蒙台梭利
- D. 霍华德·加德纳

10. 在《它们长在哪》的科学活动中，发现幼儿对教师预设的“认识蔬菜”的活动缺乏兴趣，却对“蔬菜长在哪里”产生好奇，于是教师拿来蜡笔和纸，让幼儿把自己的想法画下来，这位教师做到了（ ）

- A. 科学地分解教育目标
- B. 教育目标的内容要全面
- C. 要适时调整教育目标
- D. 教育目标的表述要准确

二、简答题（本题共 1 题，共 10 分）

11. 一份完整的教学计划（教案）应包括哪些内容？

《音乐基础》

(专业综合课程考试科目包括《音乐基础》、《幼儿园活动设计与指导》、《自然科学基础知识》三科,分别为30、30、40分,满分100分,考试时间共60分钟)

注意事项:

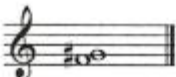
1. 考生务必将自己的姓名、准考证号和考生号填写在指定位置。
2. 答案书写在答题卡上,在试卷上作答无效。
3. 考试结束,由监考人员将试题和答题卡一并收回。

题号	一	二	三	总分
分值	10	5	15	30

一、填空题(本题共5小题,每小题2分,共10分)

1. 平行大小调又叫()大小调。
2. 三和弦中的五度音用数字()表示。
3. 一个四分音符等于()个十六分音符。
4. 将八度分成()个均等部分的音律叫做十二平均律。
5. $\sharp G$ 的等音是()。

二、简答题(本题共1题,共5分)

6.  这个增二度音程存在于什么和声大调与和声小调?

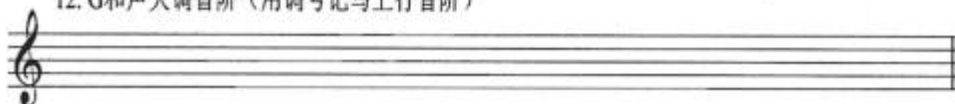
三、构写题(本题共2题,共15分)

(一) 以下列音为根音向上构写音程与和弦(本题共10分)

7.	8.	9.	10.	11.
				
纯八度	小三度	大七度	大三和弦	小三和弦

(二) 写出下列调式音阶(本题共5分)

12. G和声大调音阶(用调号记写上行音阶)



《自然科学基础知识》

(专业综合课程考试科目包括《音乐基础》、《幼儿园活动设计与指导》、《自然科学基础知识》三科,分别为30、30、40分,满分100分,考试时间共60分钟)

注意事项:

1. 考生务必将自己的姓名、准考证号和考生号填写在指定位置。
2. 答案书写在答题卡上,在试卷上作答无效。
3. 考试结束,由监考人员将试题和答题卡一并收回。

题号	一	二	三	总分
分值	20	10	10	40

一、单项选择题(本题共10小题,每小题2分,共20分)

1. 下列物理量中不是矢量的是()
A. 风力 B. 速度 C. 质量 D. 肌肉收缩力
2. 某种电池的电动势为1.5V,内阻为 0.1Ω ,取4个这样的电池串联组成电池组,该电池组的电动势和内阻是()
A. 1.5V、 0.1Ω B. 1.5V、 0.4Ω C. 6.0V、 0.1Ω D. 6.0V、 0.4Ω
3. 在滑雪之前,往往在滑雪板上涂蜡,涂蜡的原因是()
A. 防止滑雪板浸湿 B. 防止滑雪板磨损
C. 增大摩擦力 D. 减少摩擦力
4. 地球在不停地自西向东运动,这对跳远运动员来说()
A. 地球自转不影响运动员的成绩 B. 运动员面向东跳去最有利
C. 运动员面向西跳去最有利 D. 运动员面向南或北跳去最有利

5. 新型冠状病毒的遗传物质是 ()
A. 淀粉 B. 蛋白质 C. 核酸 D. 脂肪
6. 地球上最早的生命起源于 ()
A. 温泉 B. 原始海洋 C. 岩层 D. 火山附近
7. 地球的卫星是 ()
A. 太阳 B. 月球 C. 火星 D. 木星
8. 下列物质遇到二氧化碳变浑浊的是 ()
A. NaOH B. $\text{NH}_3 \cdot \text{H}_2\text{O}$ C. $\text{Ca}(\text{OH})_2$ D. CaCO_3
9. 下列酒类中, 乙醇含量最高的是 ()
A. 葡萄酒 B. 黄酒 C. 啤酒 D. 白酒
10. 食醋的主要成分是 ()
A. 丙醇 B. 淀粉 C. 醋酸 D. 蛋白质

二、判断题 (本题共 5 小题, 每小题 2 分, 共 10 分; 正确的请打“√”, 不正确的请打“×”)

11. 物体的重心与物体的质量分布和形态无关, 当其中一个改变时, 其重心的位置没有变化。 ()
12. 电气设备失火时, 应先用灭火器灭火, 再切断电源。 ()
13. 在一年里只有两天白天和夜晚的时间长短是完全相等的, 即春分和秋分。 ()
14. 纯净的食盐为无色晶体, 可溶于水, 极易潮解。 ()
15. 动物细胞不含有叶绿体, 所以动物细胞不能够通过光合作用来制造营养。 ()

三、简答题 (本题共 1 题, 共 10 分)

16. 请你结合自然科学基础知识与日常生活常识, 列举杀菌消毒的方法。
(每列举 1 项得 2 分, 5 项及以上得 10 分, 答案合理即可)